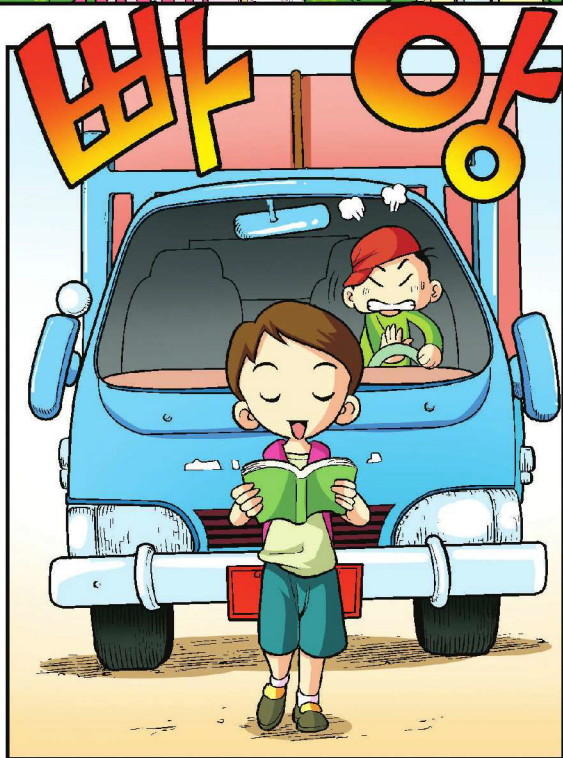
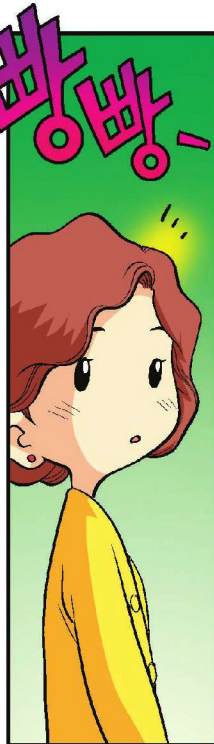
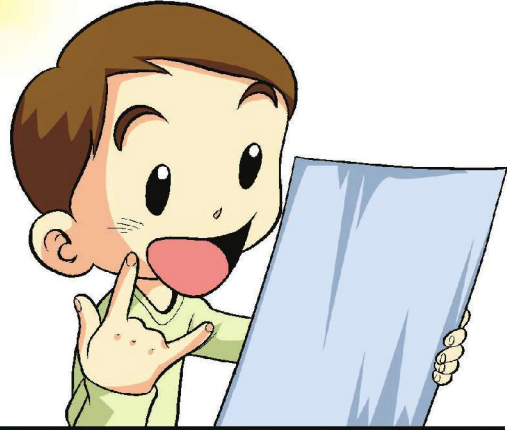


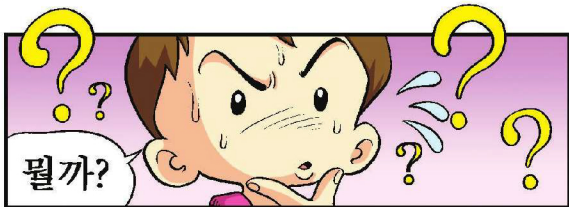
통신중계서비스란?

이용방법안내
www.relaycall.or.kr
www.107.kr

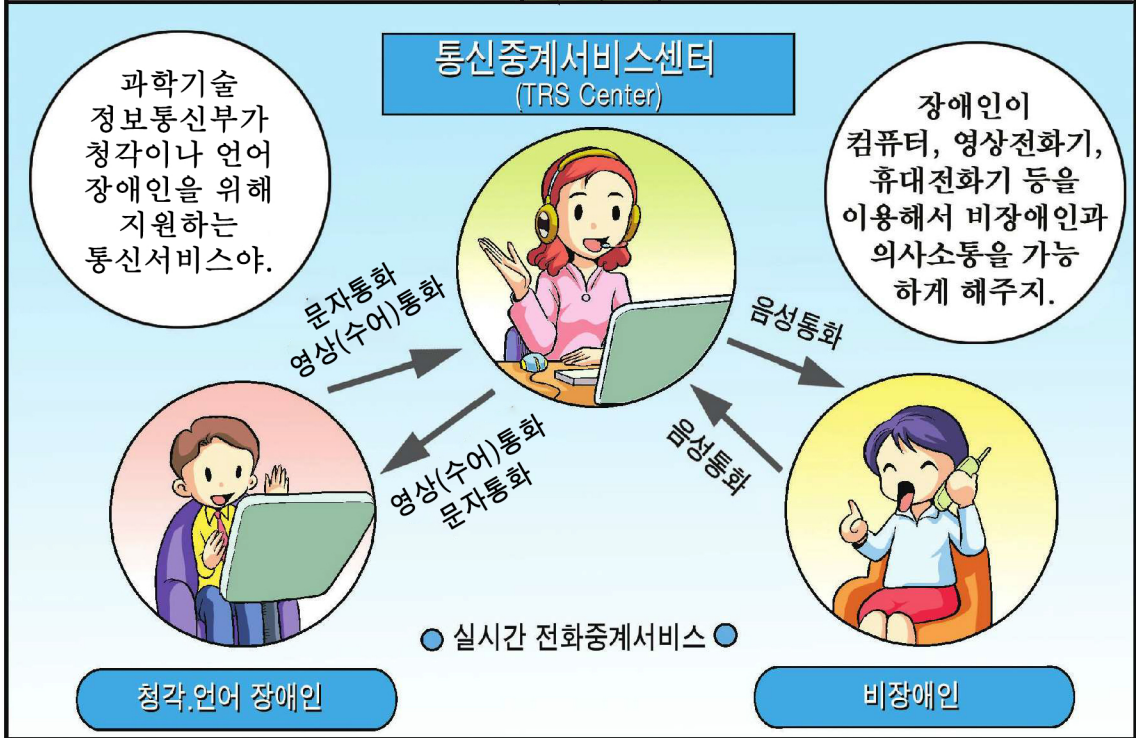




저희 조는 청각장애 체험을 했는데
몸짓으로만 하려니까 어려웠어요.







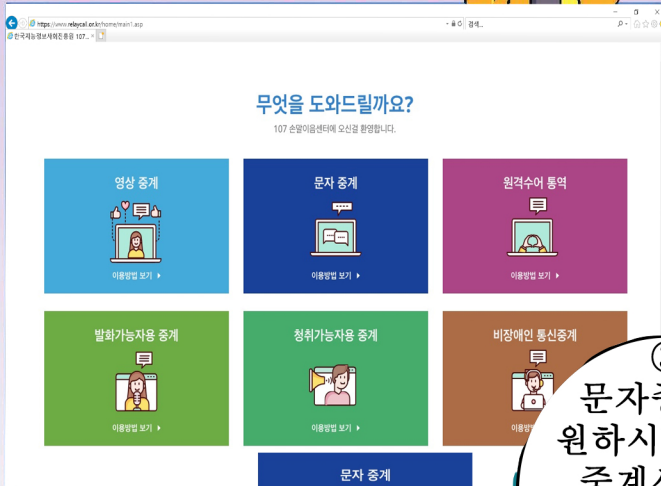


컴퓨터를 이용한 통신중계서비스

컴퓨터로
문자중계와 영상
중계서비스를
이용하시면
누구와도 대화
할 수 있어요.



①
www.107.kr
통신중계서비스
웹사이트에
접속하세요.



개인 단체
ID mopas **로그인**
PW ***** **회원가입**

②
초기화면에서
회원가입을 하고
로그인을
합니다.

③
문자중계를
원하시면 문자
중계서비스
시작하기
버튼을
누릅니다.

옆에 있는 '이용
안내'를 보시면
한결 쉬워요.

문자중계서비스

문자로 통화내용을 입력하면 중계자가 육성으로 상대방에게 통화내용을 전달해주고 상대방의 통화내용을 다시 장애인에게 문자로 전달합니다.

영상중계서비스

영상을 통하여 중계자에게 수화로 통화내용을 전달하고, 중계자는 이를 육성으로 상대방에게 전달하고 상대방의 통화내용은 중계자가 다시 수화로 장애인에게 전달합니다.

④
영상중계를
원하시면 영상
중계서비스 시작
하기 버튼을
누릅니다.





문자중계서비스는 문자로 통화내용을 입력하면 중계사가 음성으로 상대방에게 통화내용을 전달해주고,



중계대상 전화번호
①

* 문자중계 요청

연결하기 ②

* 문자중계 종료

접속 끊기 ③

상대방이 전하는 통화내용을 다시 장애인에게 문자로 전달해줍니다.

상대방 전화번호를 입력하고 '연결하기'를 누르면 중계사와 연결됩니다.



이용시간 : 24시간 365일 연중무휴



영상중계서비스는 영상을 통하여 중계사에게 수화로 통화내용을 전달하면,

중계사가 음성으로 상대방과 통화하고, 상대방의 말을 다시 장애인에게 수화로 전달해줍니다.



'접속 끊기'를 누르면 중계사와 연결이 종료됩니다.

*** 통신중계서비스 에티켓 ***
서비스를 이용하실 때는 지속적인 용어를 삼가하여 상대방에게 예의를 지켜주시기 바랍니다.



영상중계서비스를 이용하려면 반드시 웹캠을 보유, 설치하셔야 합니다.

네이트온을 이용한 통신중계서비스



※ 네이트온을 이용한 통신중계서비스는
종료 예정으로 기 신청한 회원만 이용가능

네이트온을 이용
하시면 편리해요.



네이트온을 이용하려면
<http://nateonrelay.nate.com>에
방문하여 회원가입을 하세요.



네이트온 중계
서비스를 이용하려면
네이트온 메신저를
설치하셔야 합니다.



중요



네이트온 메신저를
설치하셨으면 네이트온
아이디와 이름을
trs@nia.or.kr
보내서 승인요청을
하세요!

2-3일 후 승인메일을
받은 후부터 이용이
가능합니다.

아셨죠?



중계서비스를 이용하시려면 통신중계서비스 아이콘 버튼을 누르세요.

'퀵런치' 설정 버튼을 누르고 서비스를 추가(+)하면 중계서비스 버튼이 네이트온 메신저 상에 생겨요.

퀵런치

귀여운 아이콘이 생겼죠?

* 만약 통신중계서비스 아이콘이 보이지 않으면 아이콘 위치를 맨 앞으로 옮겨서 사용하세요.

자! 통신중계 서비스를 시작해 볼까요?

에별 누나들이 많네. 사사*

연결을 원하시는 중계사를 선택합니다.

상대방의 전화번호와 회원 정보를 입력하고 '다음' 버튼을 누릅니다.

중계사 리스트

● 연결을 원하시는 중계사를 선택해주세요.

 중계사 001 님 	 중계사 002 님 
 중계사 003 님 	 중계사 004 님 

* 회원정보: 이름, 성별, 통화목적.

중계사 리스트

● 연결을 원하시는 중계사를 선택해주세요.

 중계사 001 님 	 중계사 002 님 
 중계사 003 님 	 중계사 004 님 

'시작' 버튼을 누르면 중계사와 연결됩니다.

이제 중계사의 안내에 따라 중계서비스를 이용하시면 돼요.
네이트온 통신중계 서비스는 화상 캡이 없어도 대화창을 통해 문자로도 이용이 가능합니다.

수화로 중계를 원하시면 **여기**를 누르고, 웹캠을 켜주세요.

- 한번 중계에 30분의 기본시간이 제공 됩니다. (추가요청 가능)
- 고운말을 사용하고, 불필요한 중계서비스 이용은 자제해 주세요.
- 상대방의 말을 끝까지 잘 들어주세요.

★ 원활한 서비스를 위해 다음과 같은 PC 사양을 권장합니다.
- 펜티엄 IV 1.4Ghz
- 메모리 512MB 이상

☆ 영상전화기를 이용한 통신중계서비스



영상전화기를
이용하시면
아주 편리해요.

영상전화기를
이용하여 영상을
보면서 중계사에게
수화로 통화내용을
전달하면,



중계사가 육성
으로 상대방과 통화
내용을전하고, 상대
방의 말을 다시
장애인에게 수화로
전달해줍니다.

수어
수어

말소리
말소리



시청 민원실과 관내 구청,
주민자치센터, 보건소,
공공기관, 도서관 등 영상
전화기를 설치하는 곳이
늘고 있는 추세입니다.



청각장애인

비장애인

영상중계를
이용하려면 인터넷
기반의 영상전화기를
보유, 설치하셔야
합니다.



영상전화기로
통신중계서비스를 이용
하실 때에는 아래로 전화
하시면 중계사와 연결되어
수화로 통화가 가능
합니다.

국번없이 107

휴대전화기를
이용한
통신중계서비스



3G 휴대폰의 영상통화 기능을 이용하여 영상 중계서비스를 이용할 수 있습니다.



자동차 타이어가 펑크 나서 긴급출동 서비스를 이용하려고요.



휴대전화기 영상중계서비스를 이용하기 위해서는 아래로 전화해서 중계사와 수화로 통화하면서 중계를 요청하시면 돼요.



이 서비스의 장점은 휴대전화를 이용하기 때문에 장소에 상관 없이 중계서비스 이용이 가능하다는 것입니다.

국번없이 107



업 무

<거래처 연락, 직장 동료 및 상사와의 업무 통화>



구 직

< 구인 및 구직 상담, 직업 재활 상담 >



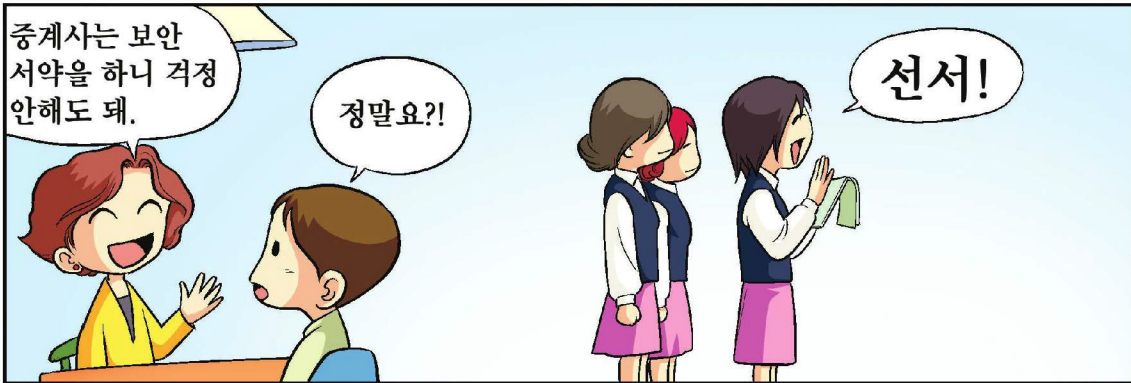
금 용

<카드 이용 조회, 입출금 내역조회, 개인정보 변경>



※ 금융기관의 정보보호정책에 따라 통신중계서비스를 통한 정보제공이 부분적으로 제한될 수 있습니다.





중계사는 보안
서약을 하니 걱정
안해도 돼.

정말요?!

선서!

우리는 청각 및 언어장애인을 위하여 제공하는
통신중계서비스의 중계사로서 고객의 정보보호를
위하여 다음과 같이 실천하겠습니다.

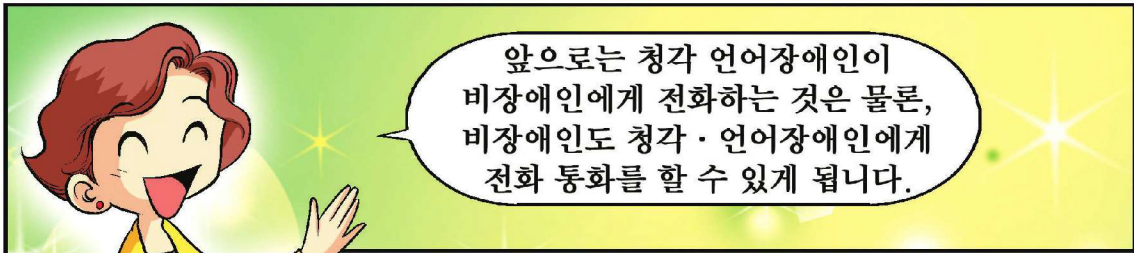
- 중계사는 통신중계서비스 품질제고를 위한 용도 외에는 이용자에 대한 개인의 정보를 사용하지 않으며 외부로 누출하지 않는다.
- 중계사는 중계시 취득한 대화내용이나 개인정보 등을 저장, 녹음 또는 기록하지 않는다.
- 중계사는 중계시간 및 그 이외의 시간에도 항상 중계실 출입문의 잠금 상태를 유지한다.
- 중계사는 중계서비스 시간 중에 업무용도 외의 인터넷 사용을 자제하고 중계관련 파일, 기록 등을 복사, 교환, 전송하지 않는다.
- 중계사는 상기 조항 위반 시에는 개인정보보호법 등에 의거 민사 형사상처벌을 감수한다.

우와~ 정말
철두철미하네요.



중계사는 보이지는
않지만 우리에게 꼭
필요한 산소와 같은
존재라고 생각하면 돼.

봉사경심이
투철한
분들이야.



앞으로는 청각 언어장애인이
비장애인에게 전화하는 것은 물론,
비장애인도 청각·언어장애인에게
전화 통화를 할 수 있게 됩니다.



24시간
서비스도 실시되어
365일 언제라도
서비스를 이용할 수
있게 되죠.

그날이
빨리 앞으면...



머지않아 자동
수어 인식
프로그램이
개발되면,

중계사 없이도
통화가 가능
하대요!

이를 위해서는 정부와 통신사업자의 적극적인
참여와 투자가 필요하고, 무엇보다 비장애인
들이 장애인에 대한 편견을 버리고,



이러한 사업이 활성화 될 수 있도록
지속적인 관심을 갖는 게 중요합니다.